

Informationen zu Auftreten und Bekämpfungsmaßnahmen des Quarantäneschaderregers Scirrhia pini (Dothistroma septosporum)

Toralf Pfannenstill

Allgemeines



Allgemeines

- Quarantäneschadorganismus (QSO) der Pflanzenbeschauverordnung (PBVO)
- QSO – Definition?
- Worin besteht die Gefahr?

Als Quarantäneschadorganismen gelten Organismen mit potentieller Schadwirkung auf Pflanzen in einem Gebiet, in dem sie noch nicht auftreten oder nicht weit verbreitet sind und amtlichen Überwachungs- und Bekämpfungsmaßnahmen unterliegen. Viele dieser Quarantäneschadorganismen bedrohen nicht nur die Pflanzen direkt, sondern auch die biologische Vielfalt insgesamt in den zu schützenden Gebieten.

QSO

MELDEPFLICHT

Allgemeines



Schädlinge

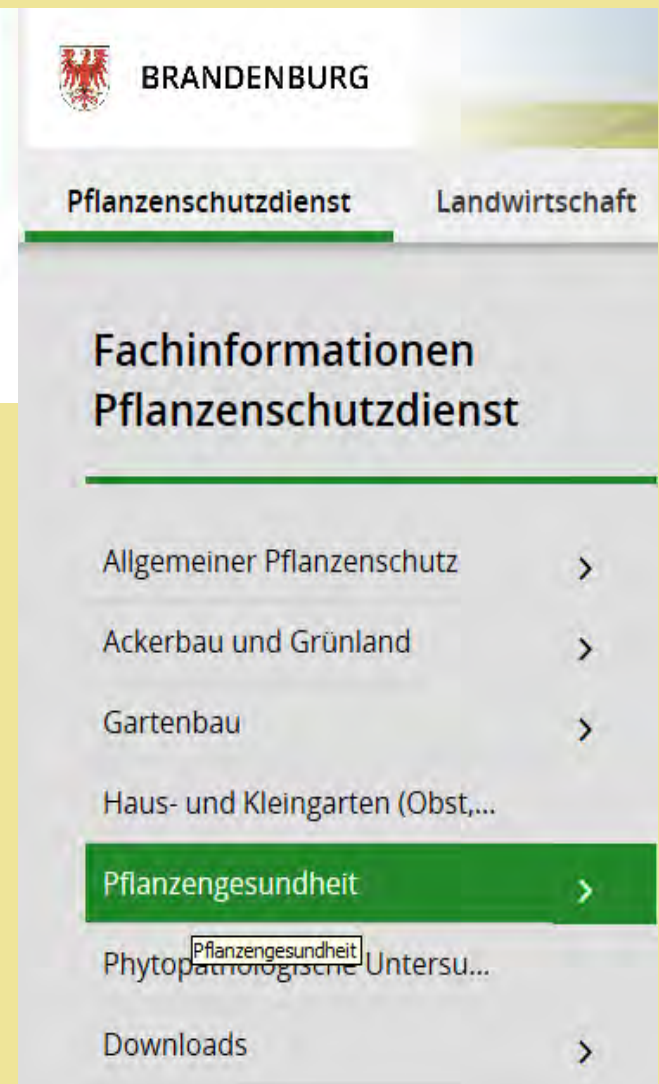
- Schädlinge A-Z
- Auftretensmeldungen
- Risikoanalysen

Pflanzengesundheit@jki.bund.de



isip
wissen wie's wächst

ISIP.de – Brandenburg -
[Pflanzenschutzdienst](#)



BRANDENBURG

Pflanzenschutzdienst | Landwirtschaft

Fachinformationen Pflanzenschutzdienst

- Allgemeiner Pflanzenschutz >
- Ackerbau und Grünland >
- Gartenbau >
- Haus- und Kleingarten (Obst,...)
- Pflanzengesundheit >**
- Phytopathologische Untersuchungen
- Downloads >





EPPO Alert List

- A2 - Liste
- A1 - Liste

[EPPO Global Database](#) / [EPPO Plant Quarantine](#)

Scirrhia pini

(Rotband-Krankheit der Kiefer)



Quarantäneschadorganismus

- akt. Wiss. Bezeichnung *Dothistroma septosporum*
- Gesetzliche Grundlage (PBVO = Pflanzenbeschauverordnung)
 - § 13a + RL 2000/29/EG II A II (Verbringungsverbot)
 - § 13b + RL 2000/29/EG IV A II (Anforderungen)
 - § 13c + RL 2000/29/EG V A (Pflanzenpass)
- bisheriges Vorkommen BB – Eberswalde
 - *P. ponderosa*, *P. jeffreyi*, *P. attenuata*, *P. thunbergii*
- NEU – Waldgebiete Spree-Neiße
 - Rekultivierungsflächen Bergbau
- Meldung Forst LFE Mai 2017 – Oberförsterei Drebkau
- NEU – *P. nigra* + *P. mugo*

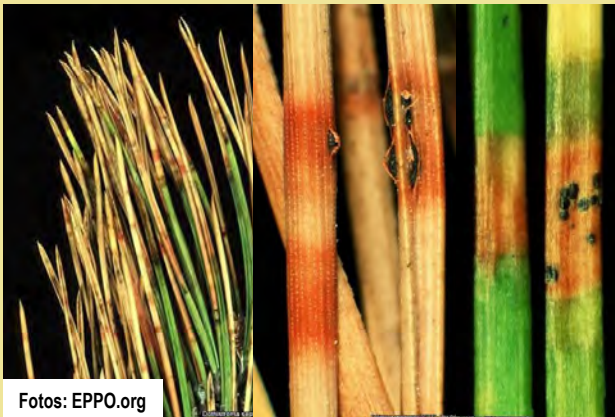


Scirrhia pini

(Rotband-Krankheit der Kiefer)



Quarantäneschadorganismus



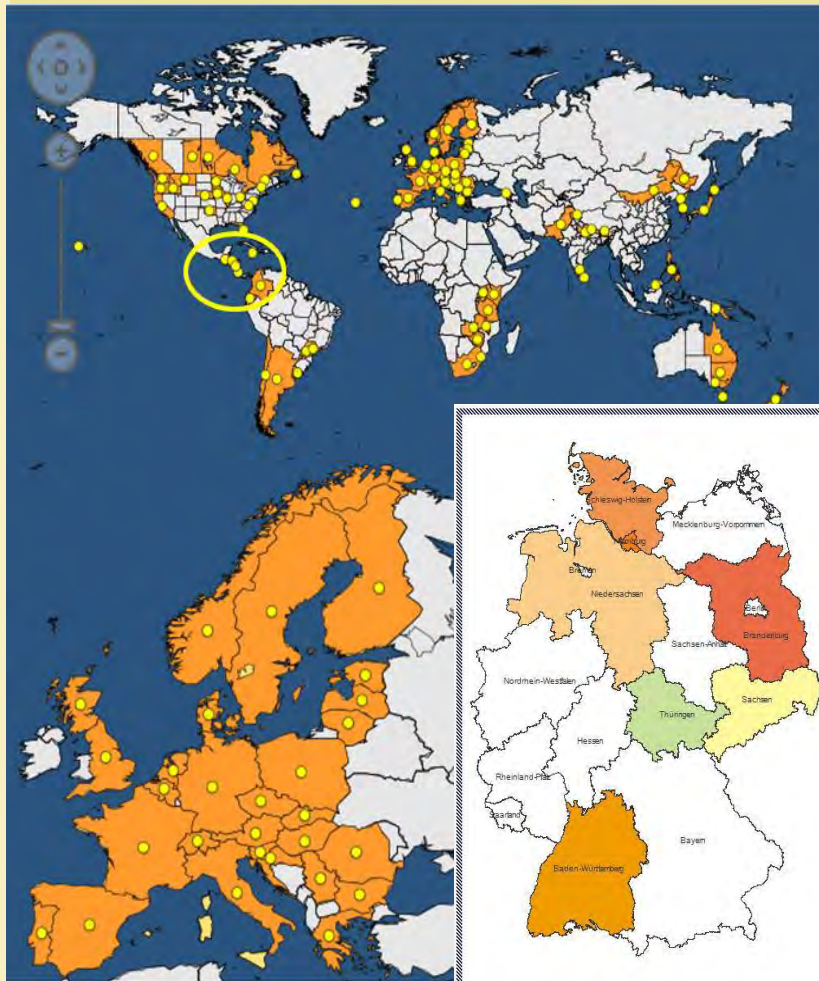
- **Verbreitung (natürlich)**
 - günstig hohe Luftfeuchtigkeit, Temp. 12 – 18 °C
 - **Herabgefallene Nadeln**
 - **Nadeln im Baum**
 - Thermik
- **Verbreitung (menschliches Handeln)**
 - **Pflanzen zum Anpflanzen**
 - Pflanzen-/Pflanzenteile mit **Nadeln**
 - **Anhaftende Nadeln mit Konidien/Sporen**
 - **Kleidung**
 - **Schuhe**
 - **Werkzeuge**
- **Schaden**
 - jährliche Zunahme am Baum/im Bestand
 - Abnahme Dickenwachstum => Holzertrag
 - Schwächung >>> weitere Schaderreger
 - Absterben



Diplodia-Triebsterben
Borkenkäfer
Bockkäfer

Scirrhia pini

(Rotband-Krankheit der Kiefer)



Quarantäneschadorganismus

- **Bekämpfung – Verhinderung Ausbreitung**
- **Sofortmaßnahmen**
 - Vernichtung Befallsmaterial
- **Verhinderung Ausbreitung**
 - Unterwuchs kurzhalten (Öffentliches Grün, Gärten, Parks)
 - Bestände durchlüften/ anhaltend hohe Luftfeuchtigkeit vermeiden
 - Entfernung infektl./herabgefallener Nadeln (wie Unterwuchs)
- **Verbreitung in DE**
 - **Baden-Württemberg**
 - 0,5 ha (Wald) - Quarantäne
 - **Schleswig-Holstein**
 - Haus-/Kleingarten Einzelbaum – chem. PSM
 - GaLA-Bau-Firma – Quarantäne
 - u.a. *Pinus sylvestris*
 - **Hamburg**
 - Hecke 2ha – Vernichtung
 - **Sachsen/Dresden + Thüringen/Weimar**
 - 2 Bäume – Vernichtung
 - **Niedersachsen**
 - *Pinus mugo* (86) – Baumschule - Vernichtung

Scirrhia pini

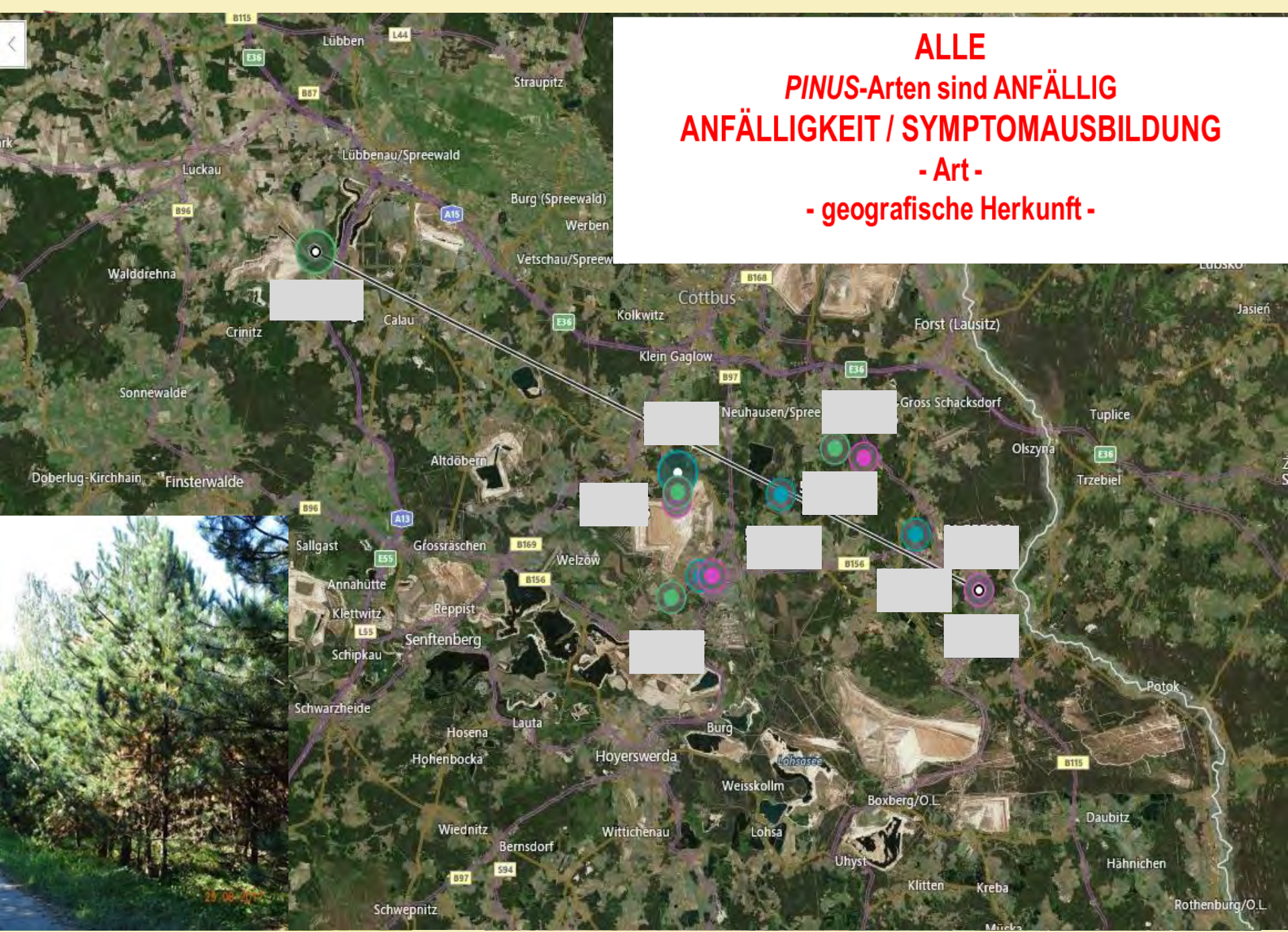
(Rotband-Krankheit der Kiefer)



- Monitorings in 5 Oberförstereien Süd-Brandenburgs (Forst) – 20.08.2017
 - Untersuchung Proben in LFE
 - Positive Proben – Bestätigung LELF, R43
- Auswertung Monitoring-Ergebnisse
 - Ergebnisse Monitoring
 - 81 Proben
 - 23 **positiv**
 - **Befall mindestens 40 ha**



**ALLE
PINUS-Arten sind ANFÄLLIG
ANFÄLLIGKEIT / SYMPTOMAUSBILDUNG
- Art -
- geografische Herkunft -**



Scirrhia pini

(Rotband-Krankheit der Kiefer)



- **Bisher KEINE Feststellung in Baumschulen in BB bzw. deren Umgebung**
- **Ziel: Eindämmung/ Verhinderung der Weiterverbreitung durch menschliche Aktivitäten**

- *S. pini* etabliert
- Allgemeinverfügung nach Pflanzenschutzrecht für das Befallsgebiet mit Auflagen und Empfehlungen (LELF)
 - Verbringungsverbot f. Pflanzenteile mit Nadeln aus Gebiet
 - Einzelfallentscheidung bei Antrag auf Verbringung aus Gebiet
 - **KEINE** Anordnung der Vernichtung von kompletten Beständen
 - Empfehlungen für Arbeiten in Beständen, Beseitigung von Beständen, Waldumbau
- Monitorings auf Baumschulflächen und deren Umgebung (LELF)
- Monitorings in 2018 in Waldbeständen BB (LFE, OBF)
 - Priorität
 - *Pinus nigra*, ca. 1800 ha in BB
 - *Pinus mugo*, ca. 3 ha
 - *Pinus sylvestris* in Nähe von Befall

Scirrhia pini

(Rotband-Krankheit der Kiefer)

