

Datenverwendung und Forschungsarbeiten des Thünen-Institutes auf Basis des Testbetriebsnetzes Forst des BMEL

Jahrestagung der brandenburgischen Teilnehmerbetriebe des
Testbetriebsnetzes Forst des BMEL

Björn Seintsch

02. März 2018, LOF Hammer, 15746 Groß Köris



Bild: M. Dög



Bild: M. Dög

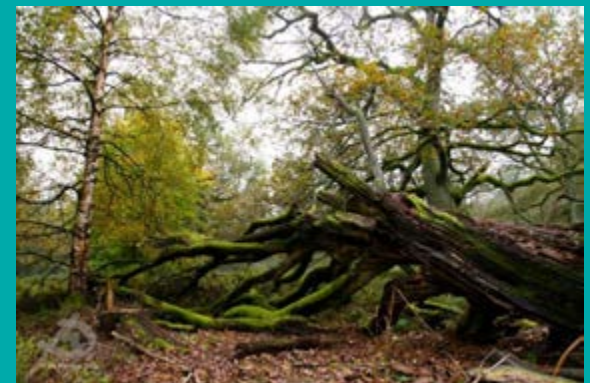


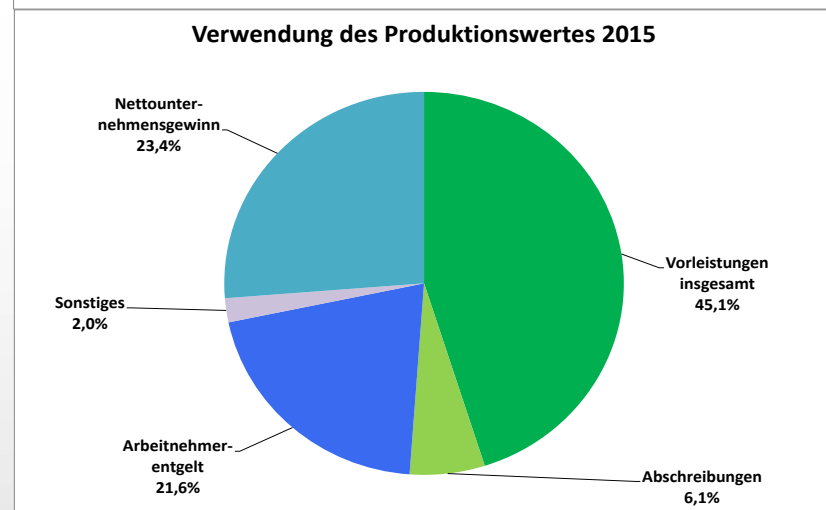
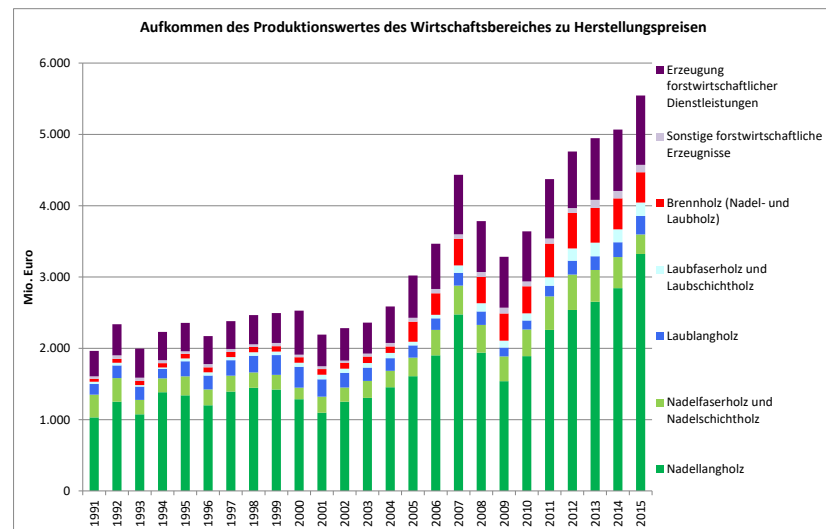
Bild: M. Dög

Forstwirtschaftliche Gesamtrechnung (FGR)

Daueraufgabe

- Forstwirtschaftliche Gesamtrechnung (FGR) jährlich durch Thünen-Institut erstellt
- Überblick über Entstehung der Güter und Einkommen im Wirtschaftsbereich Forstwirtschaft
- Berechnung der FGR-Kennzahlen für Forstbetriebe größer 200 ha direkt mit TBN-Forst-Kennzahlen
- Forstbetriebe kleiner 200 ha:
 - Einschlag: Verwendungsseitige Einschlagsrückrechnung abzüglich TBN-Einschlag
 - Ökonomische Kennzahlen: TBN-Daten und Bewirtschaftungsintensitätsfaktoren
- FGR als „Waldteil“ für die Volkswirtschaftliche Gesamtrechnung (VGR) und Teil der Waldgesamtrechnung (WGR)

Quelle: Seintsch, Rosenkranz 2017

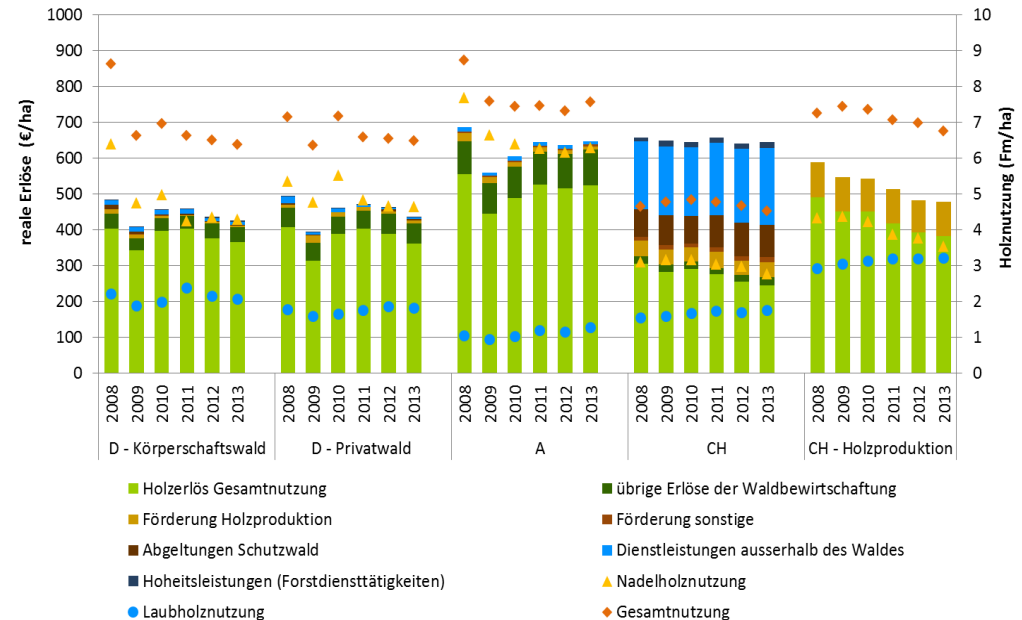


D-A-CH-Initiative

Kennzahlenvergleich der Testbetriebsnetze Deutschland, Österreich u. Schweiz

- Harmonisierung und Vergleich der Kennzahlen der Testbetriebsnetze der DACH-Region (Deutschland [D], Österreich [A] und Schweiz [CH])
- Initiative seit 2004 mehrere
- Länderübergreifendes Monitoring der wirtschaftlichen Situation
- Verständnis und Schlussfolgerungen für die Forstwirtschaft im mitteleuropäischen Raum ziehen

Erlöse in der Waldbewirtschaftung, für Dienstleistungen und hoheitliche Aufgaben sowie Holznutzung

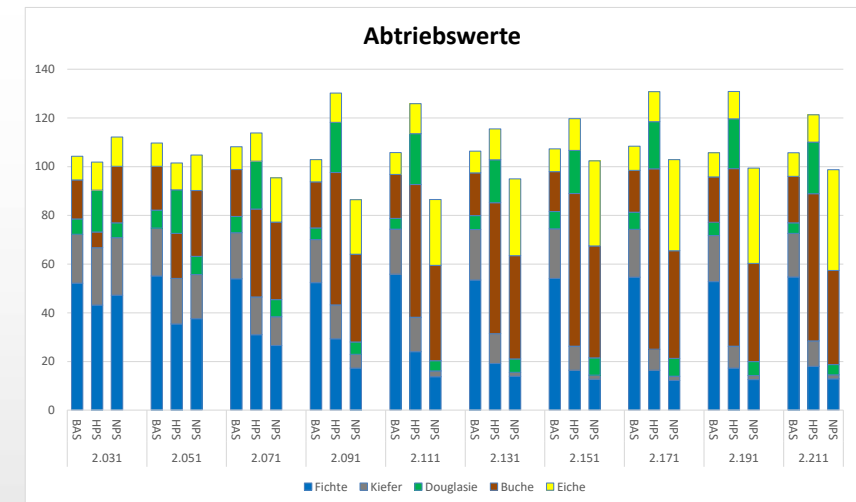
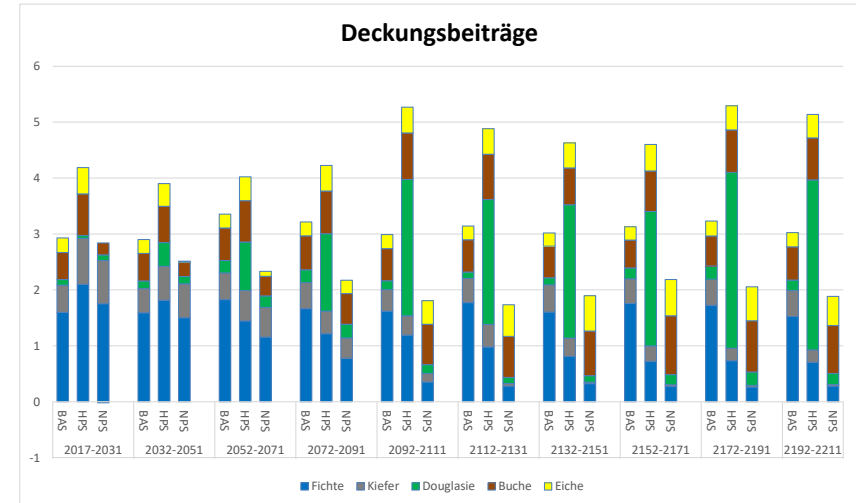


Quelle: Bürgi et al. 2017

WEHAM-Szenarien-Verbundforschungsprojekt

Ökonomische Bewertung von Waldbehandlungsszenarien

- Im Verbundforschungsprojekt „WEHAM-Szenarien“ wurden mit Stakeholderbeteiligung Waldbehandlungs- und Holzverwendungsszenarien für Deutschland entwickelt und diese u.a. ökonomisch bewertet
- Waldbehandlungsszenarien:
 - **Holzpräferenzszenario (HPS)**
 - **Naturschutzpräferenzszenario (NPS)**
 - **Basisszenario (BAS)**
- TBN-Forst-Daten, wie z.B. die holzernte-kostenfreien Erlöse, wichtige Eingangsdaten für Bewertung der Waldbehandlungsszenarien und für Wertschöpfungskettenanalysen



Quelle: Rosenkranz, Seintsch 2017

TBN-Forst-Hochrechnung des auf ASE- und BWI-Daten

Validierung zentraler Forstdatenquellen

- Agrarstrukturerhebung (ASE) und Bundeswaldinventur (BWI) zentrale Datenquellen
- Über die ASE-Angaben zur Betriebsanzahl wird TBN-Forst hochgerechnet
- Zur Beurteilung der Forstwirtschaft gemeinsame Verwendung von TBN- und BWI-Daten
- ASE- und BWI-Waldflächen nach Eigentumsarten und Größenklasse weichen tlw. deutlich ab
- TBN-Kennzahlenvergleich zwischen einer Hochrechnung über die ASE-Betriebsanzahl und BWI-Holzbodenfläche zur Validierung

Bundesland ^{*)}	Agrarstrukturerhebung							Bundeswaldinventur						
	Körperschaftswald			Privatwald			Staatswald ^{**)}	Körperschaftswald			Privatwald			Staatswald ^{**)}
	Größenklasse in Hektar			Größenklasse in Hektar				Größenklasse in Hektar			Größenklasse in Hektar			
200-500	500-1000	>1000	200-500	500-1000	>1000		200-500	500-1000	>1000	200-500	500-1000	>1000		
BB	4,0	4,0	3,5	10,1	20,5	35,0	1,0	3,0	3,3	5,0	32,9	45,8	94,9	1,2
BW	19,5	13,2	5,6	7,9	4,0	15,0	1,0	21,1	12,0	5,5	10,5	5,4	17,1	1,0
BY	22,7	8,3	4,2	9,7	14,0	6,3	1,0	27,1	10,0	3,5	19,7	25,3	10,9	1,0
HE	20,8	12,3	12,3	10,4	-	7,0	1,0	23,5	13,8	5,9	21,7	-	15,1	1,0
MV	3,3	-	17,0	36,5	10,3	13,0	1,0	6,9	-	22,7	63,6	9,3	14,8	1,2
NI	95,0	-	-	30,7	16,0	6,0	-	20,7	-	-	64,0	33,7	3,5	-
NW	13,0	10,7	10,8	28,8	4,6	2,1	1,0	13,9	5,0	17,1	35,3	4,5	3,9	1,2
RP	31,8	12,6	6,3	-	-	-	1,0	26,8	13,4	7,2	-	-	-	1,0
SH	3,0	-	4,0	6,0	1,3	2,0	1,0	4,5	-	1,6	15,5	5,8	7,3	1,1
SN	8,0	4,7	4,0	12,2	5,6	3,5	1,0	7,4	3,4	4,8	19,8	3,9	5,1	1,1
ST	9,0	3,3	7,0	12,0	4,9	4,3	1,0	22,5	4,8	5,1	19,6	6,6	6,4	1,0
TH	9,8	4,0	17,0	-	-	9,0	1,0	12,1	3,8	10,8	-	-	17,1	1,0
Ø	19,5	10,0	6,6	14,0	6,7	5,7	1,0	19,4	9,9	5,7	26,7	9,9	8,3	1,1

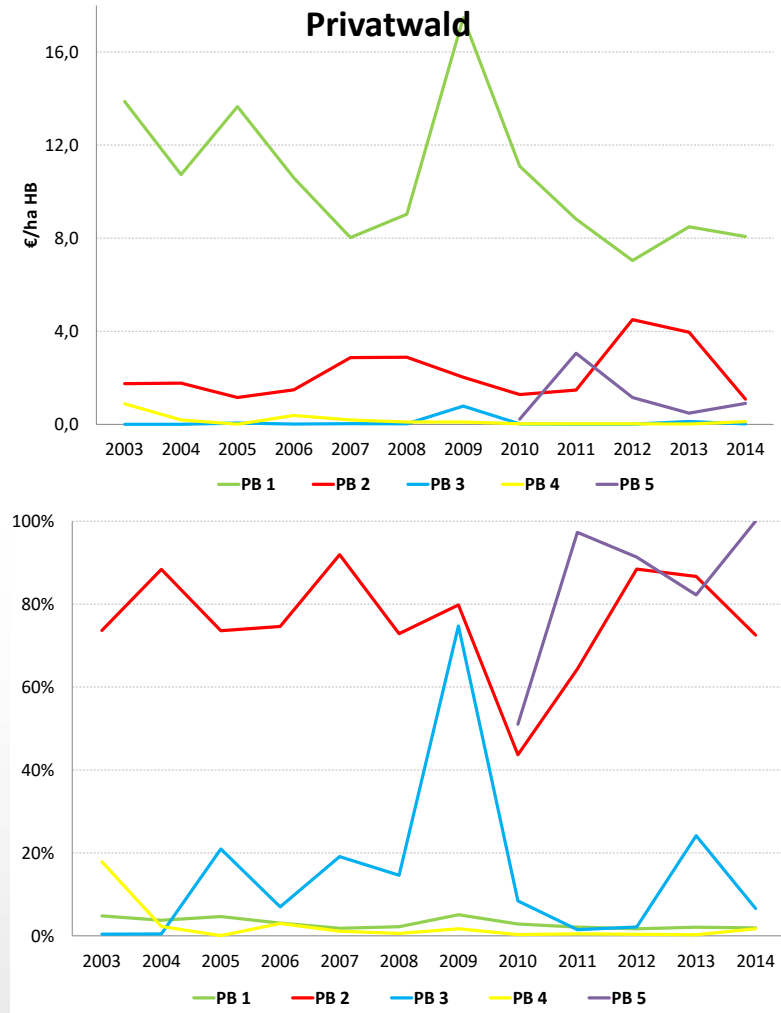
	n	Körperschaftswald > 200 ha			Privatwald > 200 ha			Staatswald, Land		
		ASE	BWI	ASE/BWI	ASE	BWI	ASE/BWI	ASE	BWI	ASE/BWI
repräsentierte Betriebe	n	190			127			11		
Holzbodenfläche (HB)	ha/Betrieb	826	745	11%	716	644	11%	237.826	232.141	2%
Einschlag	m ³ /ha HB	6,9	6,9	1%	6,6	6,7	-2%	6,3	6,2	1%
erntekostenfreier Erlös	€/m ³	41,2	33,7	22%	49,3	90,1	-45%	44,6	47,9	-7%
Reinertrag II PB 1-3	€/ha HB	126	134	-6%	157	163	-3%	28	28	1%
Unternehmensertrag	Tsd. €/Betrieb	371	339	10%	315	286	10%	136.750	133.073	3%

Quelle: Seintsch et al. 2017

Fördermittel

Fördermittel für den Ertrag der TBN-Forstbetriebe

- Förderung der Forstwirtschaft ist zentrales Ziel der deutschen Forstpolitik
- Fördermittel für Gesamtertrag der mittleren und großen Forstbetriebe eine nachgeordnete Bedeutung
- Fördermittel an den Erträgen der Produktbereiche 2 „Schutz und Sanierung“ und 3 „Erholung und Umweltbildung“ im Privat- und Körperschaftswald eine hohe Bedeutung

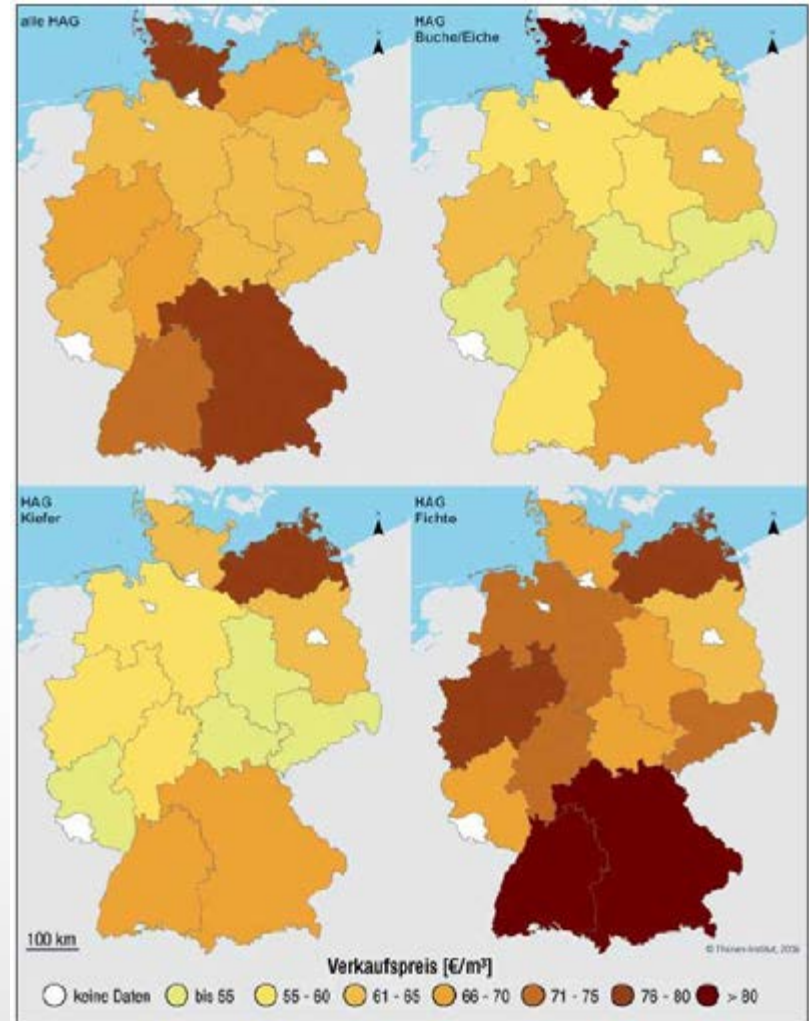


Quelle: Ermisch et al. 2016a

Regionalisierte TBN-Auswertungen

Verkaufspreise der HAG (ohne Selbstwerber) des KW und PW

- Ist ein Nord-Süd-Gefälle bei den Holzverkaufspreisen auf Basis des TBN-Forst feststellbar?



Quelle: Ermisch et al. 2016b

Vielen Dank für Ihr Interesse!

Dr. Björn Seintsch

Thünen-Institut für Internationale Waldwirtschaft und Forstökonomie

Arbeitsbereich Waldwirtschaft in Deutschland

Mail: bjoern.seintsch@ti.bund.de

Web: www.ti.bund.de



Bild: M. Dög



Bild: M. Dög



Bild: M. Dög

Bürgi P, Sekot W, Ermisch N, Pauli B, Möhring B, Toscani P (2016) Forstbetriebe Zentraleuropas im direkten Leistungsvergleich : ein länderübergreifender Vergleich wichtiger forstbetrieblicher Kennzahlen gibt Aufschluss über die Wettbewerbsfähigkeit der Forstbetriebe in Deutschland, Österreich und der Schweiz. AFZ Wald 71(17):18-21

Ermisch N, Franz K, Seintsch B, Englert H, Dieter M (2016a) Bedeutung der Fördermittel für den Ertrag der TBN-Forstbetriebe. AFZ Wald 71(17):22-25

Ermisch N, Seintsch B, Englert H, Dieter M (2016b) Regionalisierte Auswertungen - TBN-Forschungsfeld mit Potenzial. AFZ Wald 71(17):30-34

Rosenkranz L, Seintsch B (2017) Ökonomische Analysen der Szenarien. AFZ Wald 72(13):24-26

Seintsch B, Englert H, Neitzel C (2017) Vergleich einer Hochrechnung des TBN-Forst auf ASE- und BWI-Basis. AFZ Wald 72 (23) (50-52)

Seintsch B, Rosenkranz L (2017) Forstwirtschaft wirtschaftlich weiter erfolgreich : forstwirtschaftliche Gesamtrechnung 2015: Rekord beim Nettounternehmensgewinn - Umstellung des Berechnungsverfahrens. Holz Zentralbl 143(25):567